

☑ Резюме

Показатель нормативного соотношения собственных средств и принятых обязательств страховщиков (далее - НС) – индикатор, который характеризует достаточность капитала страховой организации (далее – СО) для исполнения обязательств даже в периоды экономического кризиса и определяется в соответствии с Положением Банка России от 16.11.2021 № 781-П «О требованиях к финансовой устойчивости и платежеспособности страховщиков».

По итогам 2024 года среднее значение НС по отрасли составило 2,27 при минимально допустимом значении 1 и пороговом 1,05. Это означает, что совокупный капитал страховщиков более чем в двукратном размере покрывает текущие обязательства отрасли перед их клиентами. В целом, более четверти страховых компаний на протяжении года фиксировали НС выше среднего по отрасли.

☑ Таблица 1. Сводные аналитические данные по НС страховщиков в 2024 году

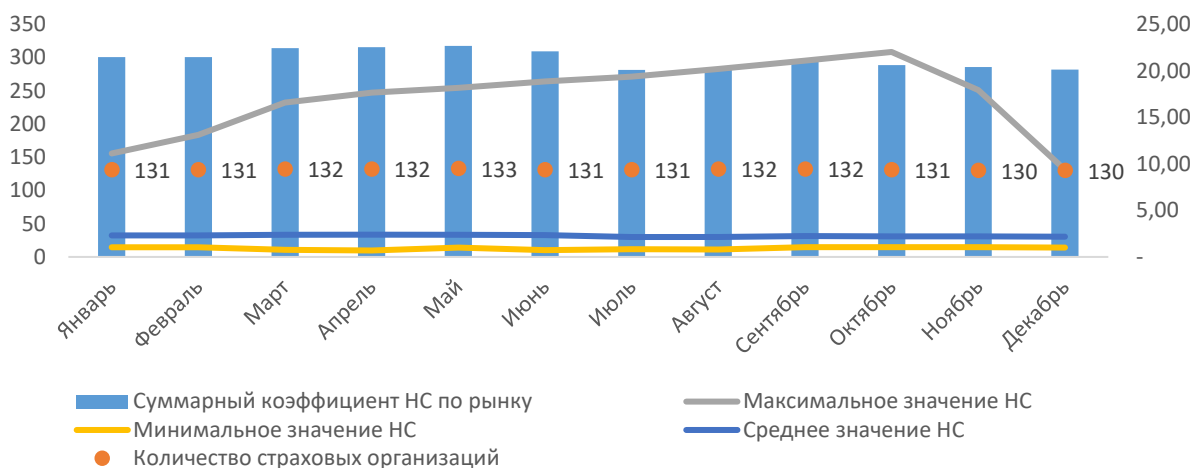
Показатель	Отчетный месяц											
	1	2	3	4	5	6	7	8	9	10	11	12
Количество страховых организаций	131	131	132	132	133	131	131	132	132	131	130	130
Максимальное значение НС	11,14	13,13	16,61	17,65	18,19	18,87	19,38	20,21	21,11	22,04	17,94	9,37
Минимальное значение НС	1,03	1,03	0,76	0,69	1,02	0,72	0,83	0,81	1,05	1,05	1,05	1,00
Среднее значение НС	2,30	2,30	2,38	2,39	2,39	2,36	2,15	2,14	2,23	2,20	2,20	2,17
Количество СО со значением НС выше среднего	41	36	35	35	37	34	39	35	37	32	32	38
Доля СО со значением НС выше среднего	31%	27%	27%	27%	28%	26%	30%	27%	28%	24%	25%	29%
Среднее значение НС без макс. значения НС по 1 СО	2,23	2,21	2,27	2,27	2,27	2,24	2,01	2,00	2,08	2,05	2,08	2,06
Количество СО со значением НС выше среднего без макс. значения НС по 1 СО	42	38	36	35	40	39	45	42	41	41	38	47
Доля СО со значением НС выше среднего без макс. значения НС по 1 СО	32%	29%	27%	27%	30%	30%	34%	32%	31%	31%	29%	36%

Данные Банка России, расчеты НРА

☑ Если подводить итоги года, то можно определить, что итоговые значения на 31.12.2024 стабилизировались на уровне начала года, снизившись на 0,13 п.п. или 5,63% (по среднему показателю НС отрасли). В целом ситуация стандартная: на конец года приходятся основные процедуры фиксации итогов деятельности в учете

страховщиков – итоговое актуарное оценивание (изменение величины страховых резервов), итоговая переоценка инвестиционного портфеля и пр. Более подробная информация по динамике среднего показателя НС представлена на рисунке 1.

Рис.1. Динамика изменения НС страховщиков в 2024 году



Данные Банка России, расчеты НРА

Максимальное значение НС по страховой отрасли в 2024 году достигнуто ООО «Капитал Медицинское Страхование» по состоянию на 31.10.2024 в размере 22,04. Также в топ-10 СО с максимальными средними показателями НС вошли следующие страховщики:

Таблица 2. Топ-10 СО с максимальными средними показателями НС

Страховая компания	Отчетный месяц												Ср.зн.
	1	2	3	4	5	6	7	8	9	10	11	12	
ООО «Капитал Медицинское Страхование»	11,14	13,13	16,61	17,65	18,19	18,87	19,38	20,21	21,11	22,04	17,94	9,37	17,14
САО «Геополис»	10,36	10,07	12,02	11,47	11,25	11,78	7,54	9,27	8,25	6,96	7,46	7,56	9,50
АО «СК ГАРДИЯ»	5,76	8,43	8,54	7,52	10,69	10,58	8,47	9,40	9,31	8,97	8,81	9,37	8,82
ООО «ППФ Страхование жизни»	9,51	9,86	9,78	9,86	10,02	9,75	6,39	5,69	5,55	5,43	5,17	3,04	7,50
ООО «СК «Ингосстрах-М»	5,05	5,23	5,44	4,85	5,10	5,19	5,41	5,67	5,89	6,10	5,32	5,64	5,41
ООО "Международная Страховая Группа"	3,79	4,15	4,22	4,66	4,90	5,05	4,12	4,14	4,30	4,52	4,60	4,59	4,42
ООО СК "Независимая страховая группа"	3,06	3,20	5,41	4,68	5,19	3,70	3,17	3,54	4,76	5,05	5,52	4,71	4,33
ООО «РБ Страхование»	5,77	2,17	4,64	5,18	4,50	4,75	2,26	2,05	4,30	4,56	5,46	5,63	4,27
ООО «Кофас Рус СК»	4,57	4,63	4,65	4,66	4,74	4,89	4,33	4,15	3,90	4,08	3,23	2,96	4,23
ООО "АльфаСтрахование - ОМС"	4,00	4,01	3,46	4,11	4,57	4,47	4,11	4,17	4,20	4,07	4,24	4,46	4,16

Данные Банка России, расчеты НРА

Таблица 2. Топ-10 СО с максимальными средними показателями НС

Страховая компания	Отчетный месяц												Ср.зн.
	1	2	3	4	5	6	7	8	9	10	11	12	
ООО «Капитал Медицинское Страхование»	11,14	13,13	16,61	17,65	18,19	18,87	19,38	20,21	21,11	22,04	17,94	9,37	17,14
САО «Геополис»	10,36	10,07	12,02	11,47	11,25	11,78	7,54	9,27	8,25	6,96	7,46	7,56	9,50
АО «СК ГАРДИЯ»	5,76	8,43	8,54	7,52	10,69	10,58	8,47	9,40	9,31	8,97	8,81	9,37	8,82
ООО «ППФ Страхование жизни»	9,51	9,86	9,78	9,86	10,02	9,75	6,39	5,69	5,55	5,43	5,17	3,04	7,50
ООО «СК «Ингосстрах-М»	5,05	5,23	5,44	4,85	5,10	5,19	5,41	5,67	5,89	6,10	5,32	5,64	5,41
ООО "Международная Страховая Группа"	3,79	4,15	4,22	4,66	4,90	5,05	4,12	4,14	4,30	4,52	4,60	4,59	4,42
ООО СК "Независимая страховая группа"	3,06	3,20	5,41	4,68	5,19	3,70	3,17	3,54	4,76	5,05	5,52	4,71	4,33
ООО «РБ Страхование»	5,77	2,17	4,64	5,18	4,50	4,75	2,26	2,05	4,30	4,56	5,46	5,63	4,27
ООО "Кофас Рус СК"	4,57	4,63	4,65	4,66	4,74	4,89	4,33	4,15	3,90	4,08	3,23	2,96	4,23
ООО "АльфаСтрахование - ОМС"	4,00	4,01	3,46	4,11	4,57	4,47	4,11	4,17	4,20	4,07	4,24	4,46	4,16

Данные Банка России, расчеты НРА

Следует отметить, что минимальное значение за весь 2024 год на уровне 0,69 зафиксировано 30.04.2024 по новому игроку рынка – ООО «СК «Хатхор», основным направлением деятельности которого является ОСАГО, в том числе на новых территориях РФ. Также среди компаний с низкими средними показателями НС можно выделить следующие СО:

Таблица 3. Топ-10 СО с минимальными средними показателями НС

Страховая компания	Отчетный месяц												Ср.зн.
	1	2	3	4	5	6	7	8	9	10	11	12	
ООО "Новая Перестраховочная Компания" *								1,15	1,10	1,08	1,14	1,48	1,19
ООО "Арсенал медицинское страхование"	1,15	1,19	1,23	1,14	1,18	1,20	1,21	1,17	1,17	1,18	1,20	1,16	1,18
Страховое АО "ВСК"	1,31	1,31	1,25	1,20	1,12	1,20	1,11	1,11	1,15	1,06	1,11	1,17	1,18
ООО "СК "ТИТ"	1,11	1,11	1,21	1,15	1,12	1,06	1,07	1,13	1,13	1,06	1,06	1,53	1,15
Страховое АО "ЛЕКСГАРАНТ"	1,07	1,06	1,18	1,16	1,14	1,20	1,17	1,14	1,11	1,08	1,05	1,18	1,13
ООО «СК «Согласие»	1,07	1,08	1,13	1,08	1,11	1,12	1,09	1,11	1,12	1,13	1,14	1,30	1,12
ПАО СК «Росгосстрах»	1,16	1,21	1,08	1,13	1,10	1,12	1,06	1,06	1,09	1,11	1,12	1,14	1,12
ООО «ПСБ Страхование жизни» **										1,08	1,12	1,08	1,09
ООО «СК «Гранта»	1,05	1,08	1,07	1,05	1,07	1,07	1,06	1,04	1,07	1,06	1,05	1,07	1,06
ООО «СК «Хатхор»***			0,76	0,69	1,02	0,72	0,83	0,81	1,15	1,11	1,10	1,00	0,92

Данные Банка России, расчеты НРА

* - лицензия выдана 06.05.2024.

** - лицензия выдана 23.07.2024.

*** - лицензия выдана 28.12.2023

Согласно данным Банка России, публикация показателя не проводится в отношении новых участников рынка — страховых организаций, на дату составления отчетности которыми прошло менее трех месяцев с момента получения лицензий на осуществление страховой деятельности, а также в отношении страховых организаций, у которых на дату публикации показателя НС отозваны все лицензии на осуществление страховой деятельности.

Более подробная информация о динамике НС в течение 2024 года в разрезе 136 страховщиков представлена в приложении. В общем своде указаны компании, действовавшие на протяжении отчетного периода, в том числе покинувшие рынок и вновь образованные. В таблице приложения очевиден факт того, что страховщики с максимальными и минимальными показателями НС, показывали в течение года достаточно стабильные результаты, занимая соответствующие позиции в начале и в конце списка, в то время как компании из середины списка могли фиксировать значения НС как значительно превосходящие средние значения отрасли (отмечены зеленым), так и существенно низкие значения (отмечены красным). Относительная стабильность показателя НС свидетельствует о четком следовании компании бизнес-стратегии, высоком качестве управления активами и пассивами в рамках поддержания заданного менеджментом уровня достаточности капитала. Это касается как высоких уровней НС, когда избыточный капитал зачастую работает менее эффективно, но в рамках исторически сложившейся практики того или иного конкретного страховщика более свойственен ему. Либо же когда страховая компания более значимые суммы инвестирует в бизнес, масштабируя его и трансформируя процессы по лучшим практикам, но при этом также относительно стабильно поддерживает НС на достаточном и оптимальном для нее конкретно невысоком уровне.



Между тем, по прогнозам НРА среднее значение НС в 2025 году также сохранится на уровне выше 2. Текущие показатели финансовой устойчивости действующих участников страхового рынка – на достаточно высоких отметках. Сильные финансовые результаты позволили сформировать значительный буфер запаса капитала, который свидетельствует о возможности страховщиками исполнять свои обязательства перед потребителями услуг и в будущем.

Контакты для СМИ

E-mail: pr@ra-national.ru

Клиентская служба

Тел. +7 (495) 122-22-55,

E-mail: commercial@ra-national.ru

АЙНАЗ ХАЙРУЛЛИНА

Старший директор рейтингов финансовых институтов НРА



115191, г. Москва, Гамсоновский пер., д.2, стр.7

тел./факс: +7 (495) 122-22-55

www.ra-national.ru

Ограничение ответственности Агентства

© 2025

Настоящий аналитический обзор создан Обществом с ограниченной ответственностью «Национальное Рейтинговое Агентство» (ООО «НРА»), является его интеллектуальной собственностью, и все права на него охраняются действующим законодательством РФ. Вся содержащаяся в нем информация, включая результаты расчетов, выводы, методы анализа и др., предназначена исключительно для ознакомления; их распространение любым способом и в любой форме без предварительного согласия со стороны ООО «НРА» и подробной ссылки на источник не допускается. Любые факты неправомерного использования интеллектуальной собственности ООО «НРА» могут стать основанием для судебного преследования. Единственным законным источником публикации документа является официальный сайт ООО «НРА» в информационно-телекоммуникационной сети Интернет по адресу: www.ra-national.ru

ООО «НРА» и любые его работники не несут ответственности за любые последствия, которые наступили у лиц, ознакомившихся с настоящим аналитическим обзором, в результате их самостоятельных действий в связи с полученной из него информацией, в том числе за любые убытки или ущерб иного характера, прямо или косвенно связанные с такими действиями. Вся содержащаяся в аналитическом обзоре информация представляет собой выражение независимого мнения ООО «НРА» на дату его подготовки на основе сведений и данных, полученных из источников, которые ООО «НРА» считает надежными. Любые сделанные в нем предположения, выводы и заключения не имели целью и не являются предоставлением рекомендаций по принятию инвестиционных решений и проведению операций на финансовых рынках или консультацией по вопросам ведения финансово-хозяйственной деятельности.

ООО «НРА» не несет ответственности за точность и достоверность сведений и данных, полученных из использованных источников, и не имеет обязанности по их верификации, а также по регулярному обновлению информации, содержащейся в настоящем аналитическом обзоре.