

ВВЕДЕНИЕ

- В современных условиях сохранение и развитие глобальной конкурентоспособности российской экономики предполагает масштабную трансформацию и внедрение механизмов устойчивого развития. В 2021 году Правительством Российской Федерации утверждена Стратегия социально-экономического развития Российской Федерации с низким уровнем выбросов парниковых газов до 2050 года и начата комплексная работа по адаптации экономики к глобальному энергопереходу.
- Федеральными органами власти ведется последовательная работа по выстраиванию нормативной правовой базы устойчивого развития и ESG-трансформации, формируется институциональная среда. В условиях нарастания в 2022 году санкционных ограничений и «разворота страны на восток» актуальность ESG-повестки в среднесрочной и долгосрочной перспективе в России будет только усиливаться. Ключевые стратегические партнеры Российской Федерации, такие как Китай, уже декларируют, что в будущем экономическое сотрудничество и внешнеторговые операции будут выстраиваться с учетом «углеродного баланса».
- Внедрение механизмов устойчивого развития и адаптация российской экономики к глобальному энергопереходу требуют активного вовлечения в данный процесс как корпоративного сектора российской экономики, так и субъектов Российской Федерации.
- Подготовленный ESG-рэнкинг регионов России представляет собой ранжирование субъектов Российской Федерации по показателям, оценивающим уровень устойчивости развития и интеграции ESG-критериев в деятельность субъектов Российской Федерации.
- Рэнкинг направлен на привлечение внимания к актуальным вопросам устойчивого развития регионов и вовлечение региональных правительств в работу по внедрению механизмов устойчивого развития в систему регионального управления.
- ESG-рэнкинг не связан с оценкой способности субъекта РФ исполнять принятые на себя финансовые обязательства, не дает прогноза о вероятности возникновения финансовых трудностей у субъекта РФ в течение какого-либо периода времени и представляет собой мнение о факторах, влияющих на долгосрочную устойчивость и успешность в трех ключевых сферах: Environmental (Экология), Social (Социальная политика) и Governance (Качество управления).
- Методология составления ESG-рэнкинга субъектов Российской Федерации (далее-Методология) разработана с учетом современного этапа развития регионов России и уровня их вовлеченности в повестку устойчивого развития и ESG-трансформации. С учетом начального этапа погружения субъектов Российской Федерации в концепцию устойчивого развития и внедрения в деятельность региональных правительств ESG-критериев на данном этапе рэнкинг в большей степени представляет ESG-профиль регионов и формирует базовое представление о возможных рисках, нежели дает всеобъемлющую оценку рисков устойчивого развития.
- Концепция устойчивого развития предполагает обеспечение баланса между экологическими, социальными и экономическими целями. В условиях глобальных экономических ограничений, вследствие нарастания геополитического напряжения, на территориальном и корпоративном уровнях усиливается значение устойчивости экономической.
- В этой связи представленный ESG-рэнкинг составлен, в том числе, с учетом критериев экономической устойчивости регионов. Соответствующие показатели включены в блок «G» методологии.

ESG-рэнкинг составлен для 85 субъектов РФ. Регион занимает место в рэнкинге согласно оценке его ESG-профиля, с использованием 45 показателей, сгруппированных по трем ключевым блокам:



ENVIRONMENTAL
(окружающая среда,
экология) – 14 показателей



SOCIAL
(социальная политика) –
17 показателей



GOVERNANCE
(качество управления) –
14 показателей.

! Набор показателей сформирован исходя из возможности их расчета на основе информации из открытых источников, предполагающей достоверность данных и возможность их корректной интерпретации. Для каждого региона использовались релевантные показатели. Список показателей Методологии, на основе которой производится ранжирование субъектов РФ, позволяющее оценить уровень устойчивости развития и интеграции ESG-критериев в деятельность региона, приведен в Приложении 2.

Чем выше ESG-оценка, тем более высокое место в рэнкинге занимает регион.

На основе ESG-оценки регионы распределены на 5 групп по уровню устойчивости развития и интеграции ESG-критериев в деятельность субъектов РФ: начальный, развивающийся, умеренный, развитый, продвинутый.

Методика расчета ESG-рэнкинга более подробно представлена в Приложении 1.

При необходимости в последующие годы методология регионального рэнкинга может совершенствоваться на основе результатов мониторинга эволюционных процессов в системе регионального управления и глубины внедрения механизмов устойчивого развития субъектами РФ.

ИТОГИ ИССЛЕДОВАНИЯ

Уровень устойчивости развития и интеграции ESG-критериев в деятельность субъектов РФ охарактеризован итоговым баллом, который измеряется от 0 до 1. Чем выше значение, тем более высоких результатов достиг регион в изучаемом вопросе.

Средний уровень ESG-оценки, рассчитанной для 85 регионов Российской Федерации, составляет **0,528**, что можно интерпретировать как достижение ESG-развития в регионах России в среднем на **52,8%**. Минимальное значение данного показателя составило **0,380**, или **38%**, а максимальное – **0,769**, или **76,9%** (Табл. 1, Рис. 1).

Как упоминалось выше, ESG-оценка складывается из показателей экологического (E), социального (S) и управленческого (G) блоков. Причем при примерно равном разбросе оценок по данным блокам, уровень развития управленческого блока в среднем выше: средняя оценка – **59,7%**. Степень достижения показателей социального блока при этом проседает и в среднем составляет **47,6%**. Это означает, что показатели блока «G» могут быть первоочередными драйверами ESG-трансформации регионов, а достижение более высокого уровня социального развития потребует несколько большего времени и вложенных усилий.

Более низкий разброс по итоговому ESG-показателю по сравнению с оценками каждого из блоков в отдельности означает, что развитие экологического, социального и управленческого направлений в регионе дополняют друг друга.

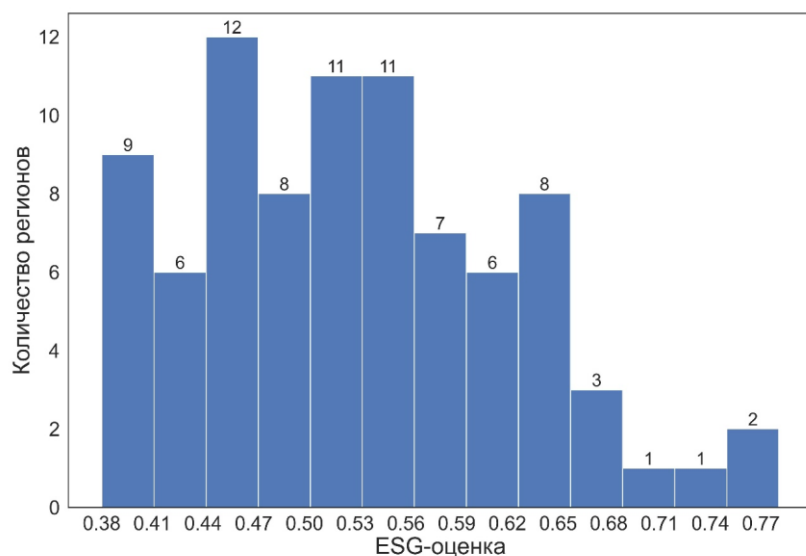
Табл.1.

Оценки по блокам E, S, G и итоговая ESG-оценка по 85 субъектам РФ

Величина	E	S	G	ESG
Среднее	0,511	0,476	0,597	0,528
Минимальное значение	0,179	0,147	0,269	0,380
Максимальное значение	0,821	0,794	0,929	0,769
Размах (max-min)	0,643	0,647	0,659	0,388
Стандартное отклонение	0,133	0,138	0,138	0,090

Рис.1.

Распределение оценки итогового ESG-показателя для 85 регионов России



По вертикальной оси – число регионов с ESG-оценкой, попадающей в интервал на горизонтальной оси.

По уровню устойчивого развития и интеграции ESG-критериев в деятельность субъектов РФ в 2022 г. регионы России разделены на пять групп, от «начального» до «продвинутого» (Рис. 2).

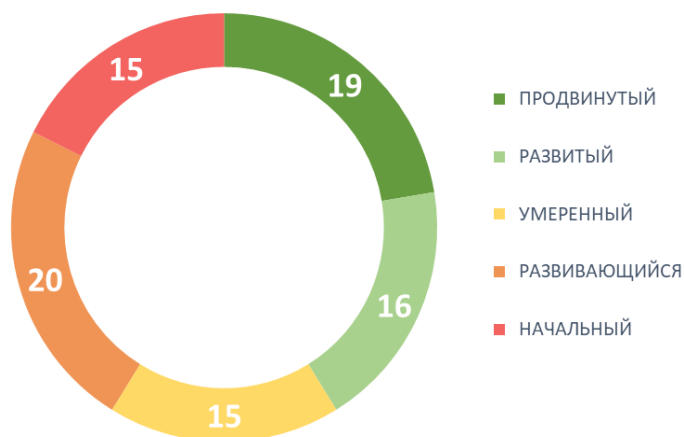
«Продвинутый» уровень устойчивости развития и интеграции ESG повестки в деятельность субъекта присвоен 19 регионам (Приложение 1).

Первое место в ESG-рэнкинга 2022 года занял г. Москва. Столица обладает существенными экономическими ресурсами и ведет масштабную работу в области устойчивого развития как на международном, так и на национальном уровне.

В ТОП-5 российских регионов по уровню устойчивости развития и интеграции ESG-критериев в свою деятельность вошли также Республика Татарстан, Тюменская область, Белгородская область и город Санкт-Петербург.

Рис.2.

Разделение 85 регионов РФ по уровню интеграции ESG-критериев в деятельность субъекта



Второе место в рейтинге **заняла Республика Татарстан**, также входящая в топ-10 по показателям каждого из блоков, и в особенности отличающаяся развитой экологической составляющей.

Помимо расчета абсолютного значения показателей, Методология содержит комплекс относительных показателей, рассчитываемых на душу населения и учитывающих эффективность использования различных ресурсов.

Такой подход к расчету ESG-рейтинга позволяет регионам улучшать свои позиции в следующих версиях рейтинга путем повышения эффективности регионального управления устойчивым развитием территорий.

Концепция устойчивости базируется на эффективности использования ограниченных ресурсов, а не на абсолютном богатстве, что позволяет регионам, «настроившим» экономику на эффективность, войти в одну группу с крупными ресурсно-обеспеченными центрами.

Лидеров рейтинга отличают две важные особенности: первая – топ-10 регионов ESG-рейтинга характеризуется высоким уровнем развития по показателям блока «G», вторая – лидеры рейтинга не сконцентрированы в какой-либо части территории страны, а, напротив, распределились по всем федеральным округам. Вторая особенность подтверждает, что потенциал ESG-трансформации может быть реализован вне зависимости от климатических и географических особенностей региона.

В начале пути ESG-трансформации **находится 15 регионов РФ**. Причем лишь два из них расположены за Уральским хребтом. Как правило, данные регионы характеризуются проседанием по экологическому блоку показателей и довольно значительным разбросом значений по двум другим блокам.

ЭКОЛОГИЧЕСКАЯ СОСТАВЛЯЮЩАЯ ESG-ОЦЕНКИ

Рис.3.
Распределение 85 регионов России по оценке блока «E»

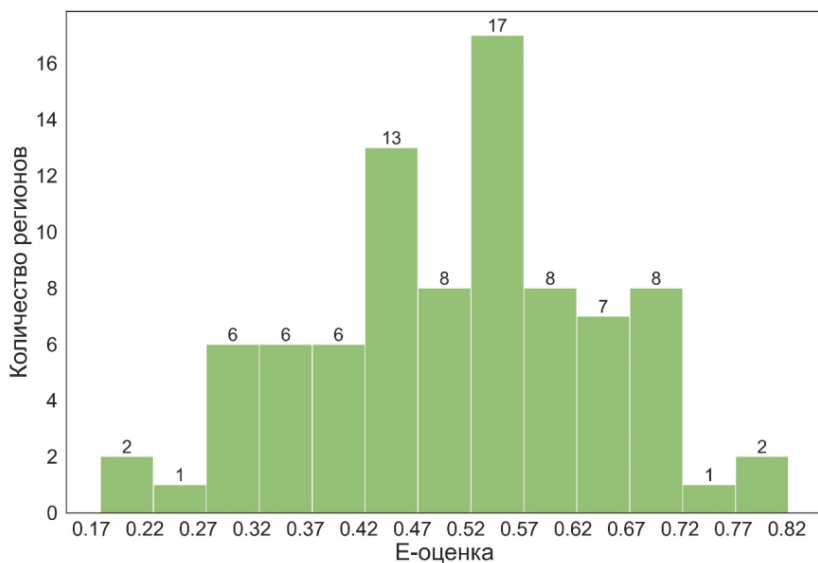


Табл.2.
Распределение 85 регионов России по оценке блока «E»

Место в блоке E	Регион	E	ESG	ESG уровень	Место в рейтинге
1	Республика Татарстан	0,821	0,769	ПРОДВИНУТЫЙ	2
2	Тюменская область	0,786	0,723	ПРОДВИНУТЫЙ	3
3	Республика Саха (Якутия)	0,750	0,639	ПРОДВИНУТЫЙ	12

4	г. Москва	0,714	0,781	ПРОДВИНУТЫЙ	1
	Магаданская область	0,714	0,647	ПРОДВИНУТЫЙ	10
	Республика Мордовия	0,714	0,579	РАЗВИТЫЙ	25
	Тульская область	0,714	0,575	РАЗВИТЫЙ	26
5	Белгородская область	0,679	0,702	ПРОДВИНУТЫЙ	4
	Хабаровский край	0,679	0,645	ПРОДВИНУТЫЙ	11
	Брянская область	0,679	0,528	УМЕРЕННЫЙ	41
	Кировская область	0,679	0,520	УМЕРЕННЫЙ	43

Экологический блок показателей рэнкинга затрагивает три важных аспекта интеграции ESG-повестки в деятельность региона: **воздействие на окружающую среду, изменение климата и использование ресурсов.**

Группа индикаторов, характеризующих воздействие хозяйственной деятельности в регионе на окружающую среду, включает 7 показателей, комплексно охватывающих состояние атмосферного воздуха, воды, почвы и практики обращения с отходами. Результат оценки показателей данной группы умеренно скоррелированы со значениями финальной ESG-оценки (парный линейный коэффициент корреляции составляет 0,54).

В настоящее время **трудно охарактеризовать риски и тенденции в изменении климата на региональном уровне** на основе открытых статистических данных. При этом Методология учитывает значение затрат на охрану атмосферного воздуха и предотвращение изменения климата как индикатор осознанных и проактивных действий региона, направленных в том числе на сохранение окружающей среды экологии, замедление климатических изменений, а также смягчение его последствий; и динамику частоты чрезвычайных ситуаций, как оценку риска, которому может быть подвержен регион в том числе по причине изменения климата. В дальнейшем, при появлении новых открытых статистических данных, характеризующих климатические изменения, мы планируем дополнить данный блок показателей.

Индикаторы использования ресурсов включают как объем расходования природных ресурсов, так и состояние капитальных ресурсов в регионе. Это связано с тем, что состояние последних определяет эффективность использования природных ресурсов и уровень негативного воздействия хозяйственной деятельности в регионе на окружающую среду. Закономерно, что показатели данной группы довольно сильно скоррелированы со значениями финальной ESG-оценки (парный линейный коэффициент корреляции составляет 0,65).

Лидерами рэнкинга по показателям блока Е (экология) с большим отрывом являются Республика Татарстан, занимающая второе место в рэнкинге, и Тюменская область в рэнкинге третья (Рис. 3, Табл. 2).

Москва и Санкт-Петербург характеризуются **большим объемом отгруженных товаров собственного производства, выполненных работ и услуг в стоимостном выражении**, поэтому удельный объем загрязнений атмосферного воздуха в расчете на единицу произведенной и отгруженной продукции в Москве и Санкт-Петербурге самый низкий. Также необходимо отметить, что указанные города федерального значения являются лидерами и по энергоёмкости ВРП, этот показатель у них минимальный.

Остановимся на некоторых положительных тенденциях и в разрезе отдельных региональных показателей.

Так, Республика Калмыкия в 2021 г. рекультивировала площадь земель **в 3 раза (319%)**, превышающую площадь остающихся на конец года нарушенных земель. В Чеченской республике данный показатель составил **более 200%**, в Тамбовской – **168%**.

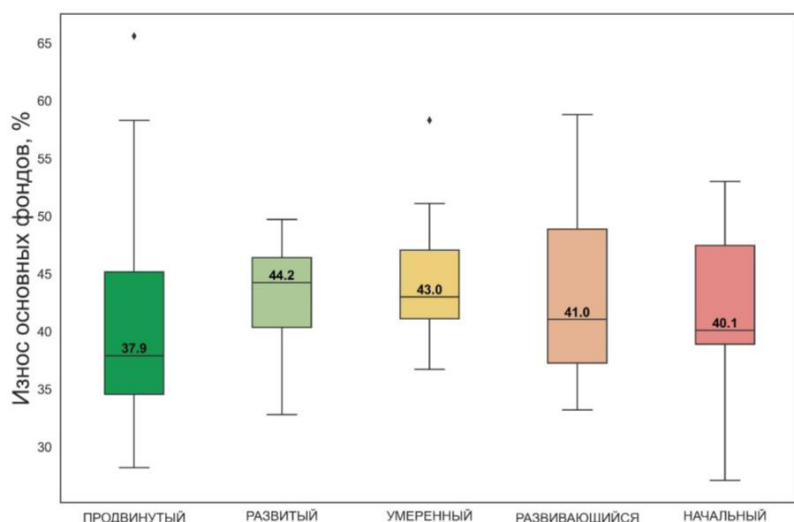
Московская, Липецкая и Тамбовская области, а также Республика Татарстан в 2021 г. утилизировали и обезвредили объем отходов производства и потребления, превышающий объем произведенных в 2021 г. отходов, что свидетельствует о росте эффективности обращения с отходами и постепенном разрешении накопившихся трудностей в данной сфере.

Согласно данным Росстата, в Пензенской, Рязанской, Мурманской, Омской и Свердловской областях уловили и обезвредили **более 90%** загрязняющих атмосферу веществ от стационарных источников.

Ханты-Мансийский автономный округ вкладывает в охрану атмосферного воздуха и предотвращение изменения климата рекордные **6,6 млрд рублей**, что составляет порядка **9,4%** в общем объеме расходов российских регионов по данному направлению (**69,7 млрд руб.**). В Республике Хакасия данный объем расходов максимален в расчете на единицу отгруженных товаров и выполненных услуг.

В Республике Хакасия, Московской области, Санкт-Петербурге и Москве износ основных фондов минимален и составляет **менее 30%**, что позволяет использовать ресурсы эффективнее и снижать объем производимых загрязнений.

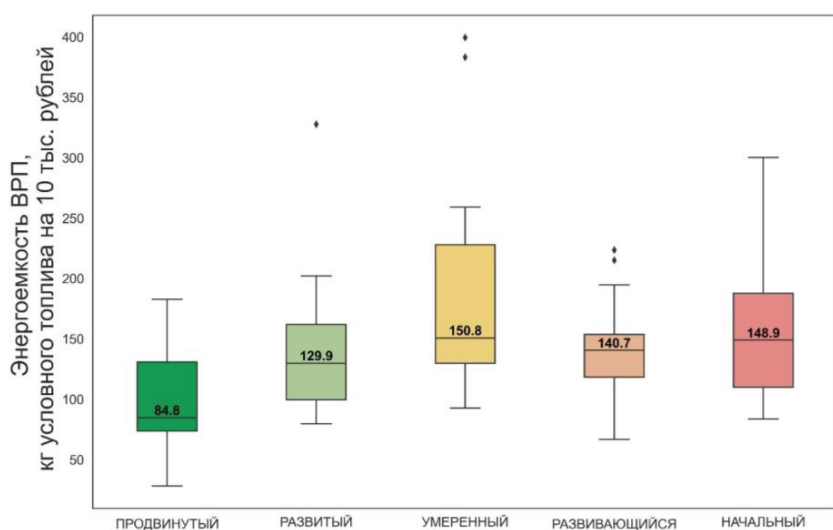
Рис.4.
Износ основных фондов по группам ESG-рэнкинга



На Рис. 4 по горизонтальной оси отмечен уровень группы регионов по шкале ESG-рэнкинга. Черта в середине закрашенного прямоугольника отражает медианное значение износа основных фондов в группе (в %). Окрашенный прямоугольник показывает размах значений у 50% выборки регионов, расположенных справа и слева от медианы (межквартильный размах), т-образные отметки отражают разброс значений показателя в группе регионов. Значения некоторых регионов настолько нетипичны для группы, что показаны отдельными точками.

Видно, что износ основных фондов в группе регионов с «продвинутым» уровнем в ESG-рэнкинге **довольно низкий**, тем не менее, регионы значительно различаются по данному показателю. Так, в Ханты-Мансийском автономном округе износ основных фондов составляет **почти 66%**. В группе регионов с «умеренным» уровнем Ненецкий автономный округ характеризуется уровнем износа основных фондов **в 58%**.

Рис.5.
Энергоемкость ВРП по группам ESG-рэнкинга



На Рис. 5 по горизонтальной оси отмечен уровень развития ESG-повестки в группе регионов. Черта в середине закрашенного прямоугольника отражает медианное значение показателя в группе. Окрашенный прямоугольник отражает размах значения у 50% выборки регионов справа и слева от медианы (межквартильный размах), т-образные отметки отражают разброс значений показателя в группе регионов.

В группе ESG-«продвинутых» регионов энергоемкость ВРП минимальна.

Значение некоторых регионов настолько нетипично для группы, что показаны отдельными точками: довольно высокой энергоемкостью ВРП в группе «развитых» регионов обладает Липецкая область, среди регионов «умеренной» группы – Кемеровская и Волгоградская области, среди «развивающихся» регионов – Оренбургская область и Чеченская Республика.

Табл.3.
Регионы-лидеры по показателям социального блока

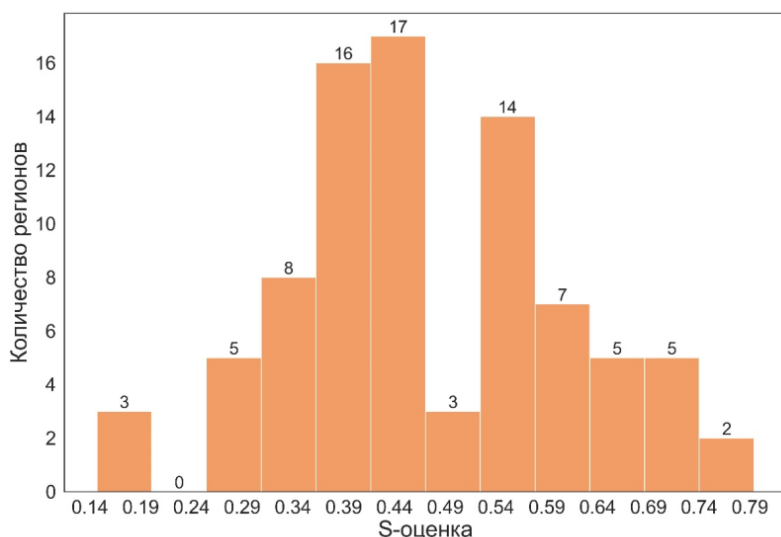
Место в блоке S	Регион	S	ESG	ESG уровень	Место в рэнкинге
1	г. Москва	0,794	0,781	ПРОДВИНУТЫЙ	1
	г. Санкт-Петербург	0,794	0,683	ПРОДВИНУТЫЙ	5
2	Белгородская область	0,735	0,702	ПРОДВИНУТЫЙ	4
	Краснодарский край	0,735	0,662	ПРОДВИНУТЫЙ	7
3	Тюменская область	0,706	0,723	ПРОДВИНУТЫЙ	3
	Калининградская область	0,706	0,630	ПРОДВИНУТЫЙ	14
	г. Севастополь	0,706	0,580	РАЗВИТЫЙ	24
4	Республика Татарстан	0,676	0,769	ПРОДВИНУТЫЙ	2
	Республика Мордовия	0,676	0,579	РАЗВИТЫЙ	25
	Ханты-Мансийский автономный округ – Югра	0,676	0,630	ПРОДВИНУТЫЙ	13
5	Московская область	0,647	0,648	ПРОДВИНУТЫЙ	9
	Чувашская Республика	0,647	0,525	УМЕРЕННЫЙ	42

Блок «S» включает две группы показателей, описывающих население региона и характеризующих развитие человеческого капитала в нем.

Первая группа отражает демографическую ситуацию и миграционные потоки в регионе. Оценки по показателям блока достаточно слабо коррелированы с результатами финальной ESG-оценки (парный линейный коэффициент корреляции составляет 0,37), вероятно в связи с тем, что такие фундаментальные ориентиры, как рост рождаемости и продолжительность жизни и снижение смертности, могут быть достигнуты лишь в долгосрочной перспективе и требуют непрерывных усилий по их достижению.

Так, за период с 2019 по 2021 гг. лишь **в 17 из 85** регионов РФ **численность населения росла** и в 4 – **оставалась на стабильном уровне**, 64 региона показали снижение численности населения. Рождаемость росла лишь в Республиках Адыгея и Тыва, а смертность в связи с пандемией коронавируса возросла во всех регионах без исключения, сокращая продолжительность жизни.

Рис.6.
Распределение 85 регионов России по оценке блока «S» (социальная политика)



Лидерами по уровню рождаемости в 2021 г. оказались Чеченская Республика и Республика Тыва, в которых данный показатель составил около 20 человек на 1000 жителей.

Уровень смертности **менее 10 человек на 1000 жителей** в регионе наблюдался в Чеченской Республике, Республике Дагестан, Ямало-Ненецком автономном округе, Ханты-Мансийском автономном округе и Республике Тыва.

Если же не брать во внимание миграцию, то по итогам 2021 года наиболее выражено демонстрируют естественный прирост населения (разница между рождаемостью и смертностью положительная) Чеченская Республика, Республика Тыва, Республика Ингушетия, Ямало-Ненецкий автономный округ и Республика Дагестан.

Вторая группа показателей оценивает **ключевые индикаторы качества жизни населения и социального развития региона**: уровень доходов, обеспеченность жильём, доступ к образовательным услугам, услугам здравоохранения и развитой инфраструктуре. Оценки по показателям блока умеренно скоррелированы с результатами финальной ESG-оценки (парный линейный коэффициент корреляции составляет более 0,5), так как многие из них согласуются с краткосрочными ориентирами устойчивого развития.

По показателям блока «S» лидируют г. Москва и г. Санкт-Петербург с большим отрывом (Табл. 3, Рис. 6).

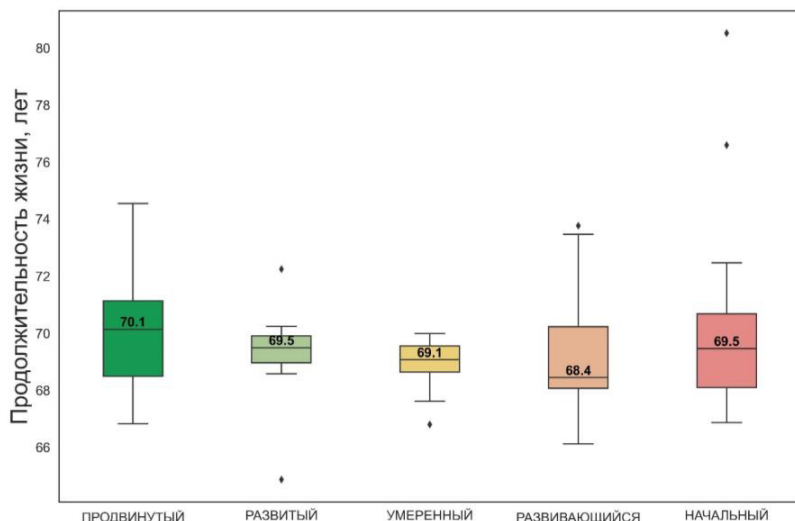
В городе Москве одна из самых высоких продолжительностей жизни (выше только в Республике Ингушетия и Республике Дагестан). Важным фактором этого достижения является **высокий уровень развития в столице современной системы здравоохранения и ее доступность**. Москве удается поддерживать стабильную численность населения и умеренный миграционный прирост, находясь в верхней трети регионов по уровню рождаемости и смертности. У г. Санкт-Петербург несколько иная ситуация: в регионе довольно высокая продолжительность жизни (7 место после г. Москвы и четырех республик СЗФО) и умеренный уровень смертности, но поддержание стабильной численности населения при невысоком уровне рождаемости происходит за счет более высокого, чем в г. Москве, **миграционного прироста**.

г. Москва самый крупный город России, опережающий г. Санкт-Петербург по численности населения более, чем в 2 раза. Если обратиться к индикаторам развития человеческого капитала, то площадь жилых домов на 1000 населения и расходы на здравоохранение, образование и спорт в столице не самые высокие. В данном случае, рассматривая столицу, Агентство полагает, что при больших масштабах повышается нагрузка учреждений и эффективность использования ресурсов, и более низкий уровень удельных расходов не означает более низкую доступность здравоохранения, образования и спорта.

Санкт-Петербург несколько отстает по темпам роста оплаты труда и пенсий, северная столица лидирует по обеспеченности врачами.

Города Москва и Санкт-Петербург находятся в лидерах по охвату населения **образовательными программами высшего образования**. Кроме того, необходимо отметить важную особенность и роль Москвы и Санкт-Петербурга в системе высшего образования: в отличие от остальных регионов, в вузах этих городов **обучается значительное количество студентов из других субъектов РФ**. На третьем месте располагается Томская область, где более половины молодежи в возрасте от 17 до 25 лет учатся в ВУЗах.

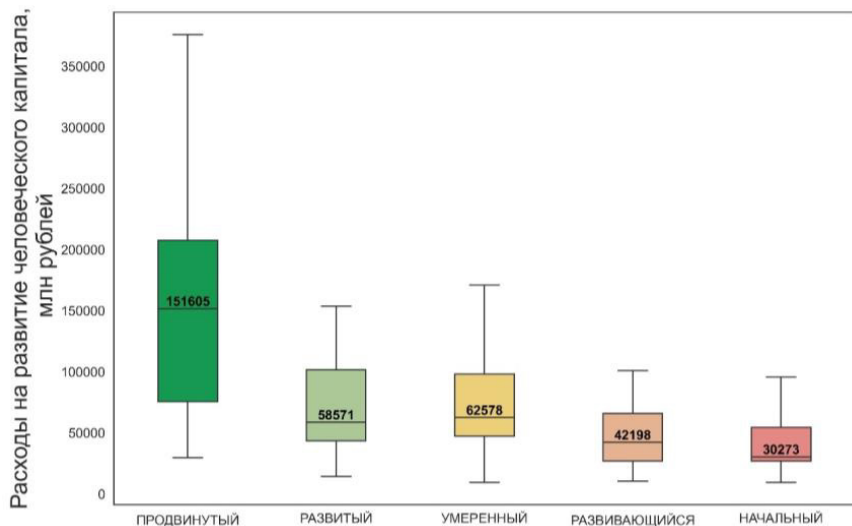
Рис.7.
Продолжительность жизни по группам ESG-рэнкинга



На Рис. 7 по горизонтальной оси отмечен уровень группы регионов по результатам ESG-оценки. Черта в середине закрашенного прямоугольника отражает медианное значение продолжительности жизни в группе регионов. Можно заметить, что регионы, получившие “продвинутой” уровень, по итогам оценки уровня устойчивости развития и внедрения принципов ESG, характеризуются довольно высокой продолжительностью жизни. Значение некоторых регионов настолько нетипично для группы, что показаны отдельными точками. Среди ESG-«развитых» регионов в г. Севастополь самая высокая продолжительность жизни, среди «развивающихся» – в Кабардино-Балкарской и Карачаево-Черкесской Республиках, в регионах с «начальным» уровнем – абсолютные лидеры Республики Ингушетия (более 80 лет) и Дагестан (76,6 лет).

Рис.8.

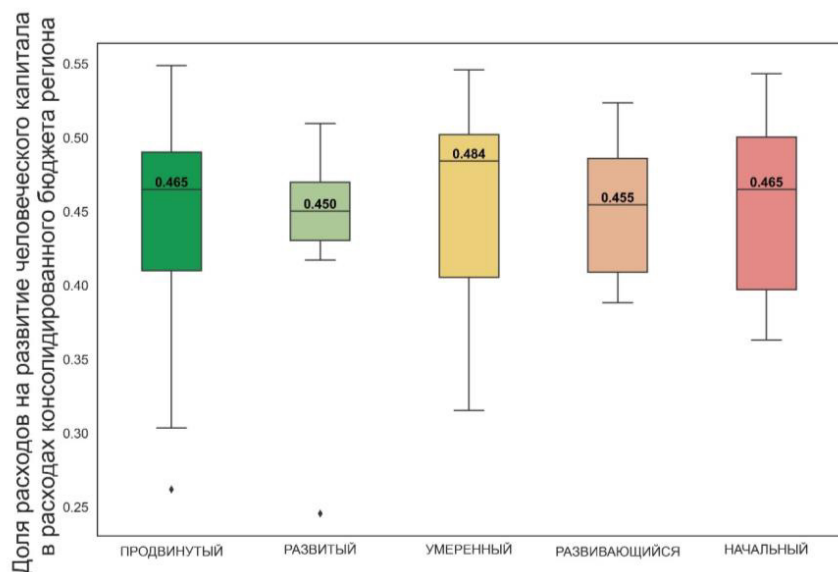
Расходы на развитие человеческого капитала по группам ESG-рэнкинга



«Продвинутые» регионы характеризуются **очень высокими расходами** на развитие человеческого капитала в абсолютных значениях (Рис. 8). Однако если сравнить их с общими расходами консолидированного бюджета в регионе, то окажется, что доля расходов на развитие человеческого капитала в регионах сопоставима и даже несколько выше в регионах с «умеренным» ESG-развитием (Рис. 9).

Рис.9.

Доля расходов на развитие человеческого капитала в общих расходах консолидированного бюджета региона по группам ESG-рэнкинга



УПРАВЛЕНЧЕСКАЯ И ЭКОНОМИЧЕСКАЯ СОСТАВЛЯЮЩИЕ УСТОЙЧИВОГО РАЗВИТИЯ

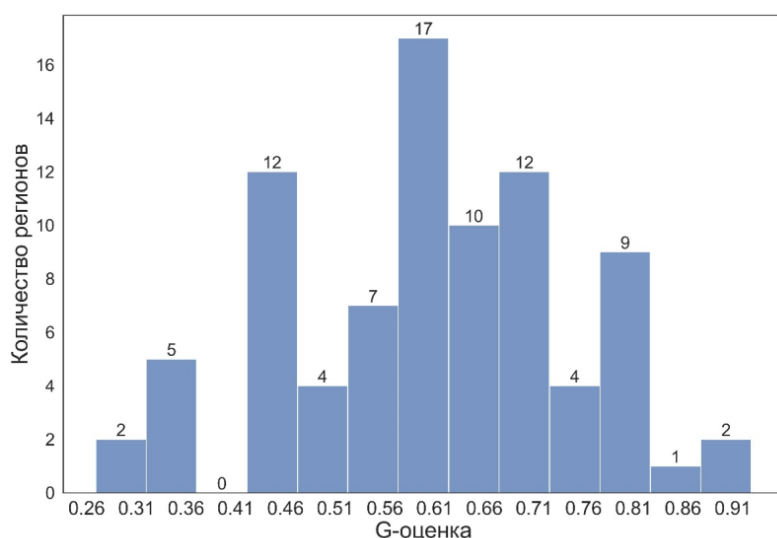
Табл.4.

Регионы-лидеры по показателям управленческого блока

G	Регион	G	ESG	ESG уровень	Место
1	Сахалинская область	0,929	0,649	ПРОДВИНУТЫЙ	8
	Ямало-Ненецкий автономный округ	0,929	0,674	ПРОДВИНУТЫЙ	6
2	г. Москва	0,833	0,781	ПРОДВИНУТЫЙ	1

3	Республика Татарстан	0,808	0,769	ПРОДВИНУТЫЙ	2
4	г. Санкт-Петербург	0,792	0,683	ПРОДВИНУТЫЙ	5
5	Магаданская область	0,786	0,647	ПРОДВИНУТЫЙ	10
	Хабаровский край	0,786	0,645	ПРОДВИНУТЫЙ	11
	Республика Саха (Якутия)	0,786	0,639	ПРОДВИНУТЫЙ	12
	Красноярский край	0,786	0,605	ПРОДВИНУТЫЙ	18
	Приморский край	0,786	0,556	РАЗВИТЫЙ	31-32
	Архангельская область	0,786	0,556	РАЗВИТЫЙ	31-32
	Иркутская область	0,786	0,505	УМЕРЕННЫЙ	49

Рис.10.
Распределение 85 регионов России по оценке блока «G»



Блок «G» включает две группы показателей: **политика в области устойчивого развития и управление устойчивым развитием**.

Группа показателей «политика в области устойчивого развития» подсвечивает управленческий аспект ESG-трансформации в регионе и направлена на выявление интеграции концепции устойчивого развития и оценки и управления климатическими рисками в долгосрочную Стратегию социально-экономического развития региона, наличия стратегии в области охраны окружающей среды и программ по сохранению биоразнообразия, повышению энергоэффективности, управлению отходами, взаимодействию с коренными малочисленными народами, проживающими на территории региона.

Средняя оценка по показателям данной группы составляет 0,82 из 1, но очень слабо коррелирована с финальным значением ESG-оценки (линейный коэффициент корреляции составляет 0,20). Это можно объяснить слабой дифференциацией регионов по показателям данной группы.

16 регионов получили максимально возможную оценку. У 80 субъектов Российской Федерации в Стратегию социально-экономического развития уже интегрированы основные положения концепции устойчивого развития и ESG-трансформации региона.

Важно отметить, что в 2022 году Липецкая область первой в стране разработала и приняла стратегию устойчивого социально-экономического развития региона до 2030 года. Стратегия включает следующий важный манифест: «Липецкая область – ESG-регион – территория, где власть, бизнес и граждане разделяют ценности устойчивого развития и руководствуются принципами ESG».

Стратегия в области охраны окружающей среды принята и реализуется 84 субъектами Российской Федерации.

В 74 регионах РФ предусмотрены мероприятия по **сохранению биоразнообразия**, в 75 – продуманы меры по **повышению энергоэффективности**, 78 регионов запланировали меры как по **раздельному сбору бытовых отходов**, так и по **утилизации и обезвреживанию отходов производства и потребления**. Пока масштабы данных мероприятий различаются, но работа ведется в подавляющем большинстве регионов.

Только в 2 из 34 регионов, на территории которых проживают малочисленные коренные народы, **не анонсирована политика по взаимодействию с данными группами населения**.

В региональных стратегиях социально-экономического развития только 24 субъектами приняты во внимание климатические риски, выявление которых может стать для регионов важным шагом на пути дальнейшей ESG-трансформации.

Группа показателей «управление устойчивым развитием» включает не только управленческие, но и, как уже было указано выше, экономические индикаторы: **уровень развития государственно-частного партнерства, инвестиции в основной капитал, ВРП на душу населения, бюджетная обеспеченность**. Их уровень, с одной стороны, маркирует важные аспекты устойчивого развития и ESG-критерии региона напрямую и показывает, каким уровнем экономической устойчивости характеризуется регион, а с другой – косвенно свидетельствует в пользу того, обладает ли регион **достаточными ресурсами для долгосрочной ESG-трансформации**.

Оценки показателей данной группы демонстрируют противоположную тенденцию, по сравнению с показателями политики в области устойчивого развития. Средний уровень **составил 0,5 из 1**, причем **4 региона получили нулевую оценку** – низкий уровень экономического развития, и **8 – максимальную (1)**. Данная группа показателей довольно сильно скоррелирована с финальной ESG-оценкой (парный линейный коэффициент корреляции составляет 0,63).

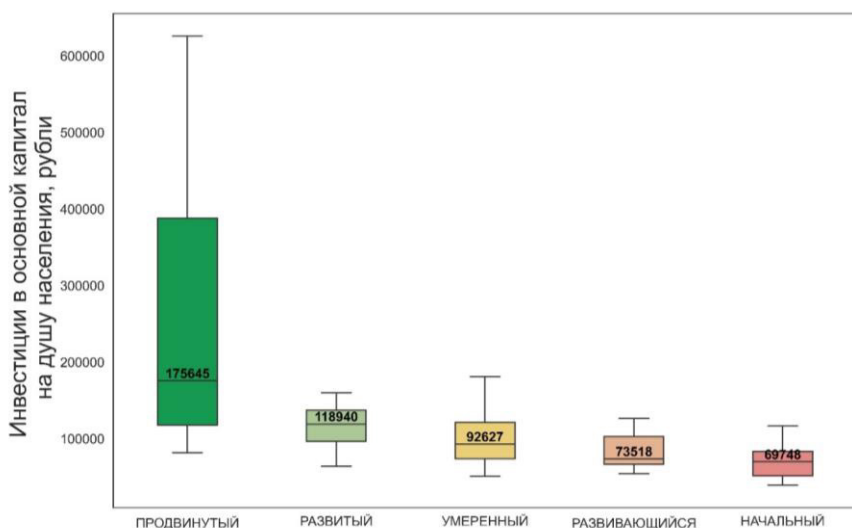
Лидерами по блоку «G» в целом стали Сахалинская область и Ямало-Ненецкий АО (Табл. 4, Рис. 10).

В Республике Карелия инвестиции в проекты ГЧП **превысили объем инвестиций в основной капитал**. Республика Алтай, Республика Татарстан, Московская, Магаданская и Мурманская области не достигли столь высокой планки, но объем инвестиций в проекты ГЧП в них составляет **не менее 10% объема инвестиций в основной капитал**.

Ямало-Ненецкий и Ненецкий автономные округа лидируют по уровню инвестиций в основной капитал на душу населения и уровню ВРП на душу населения.

Чукотский автономный округ – абсолютный лидер по бюджетной обеспеченности (**1,16 млн рублей на душу населения в 2021 г.**), далее со значительным отрывом следует Ненецкий автономный округ (**683 тыс. руб.**)

Рис.11.
Объем инвестиций в основной капитал на душу населения по группам ESG-рэнкинга



По основным экономическим показателям, таким как объем инвестиций в основной капитал на душу населения, расходы консолидированного бюджета в регионе в расчете на душу населения (бюджетная обеспеченность) и ВРП в расчете на душу населения, **лидирует группа регионов с «продвинутым» уровнем ESG-развития** (Рис. 11–13).

Рис.12.

Бюджетная обеспеченность (расходы консолидированного бюджета в регионе в расчете на душу населения) по группам ESG-рэнкинга

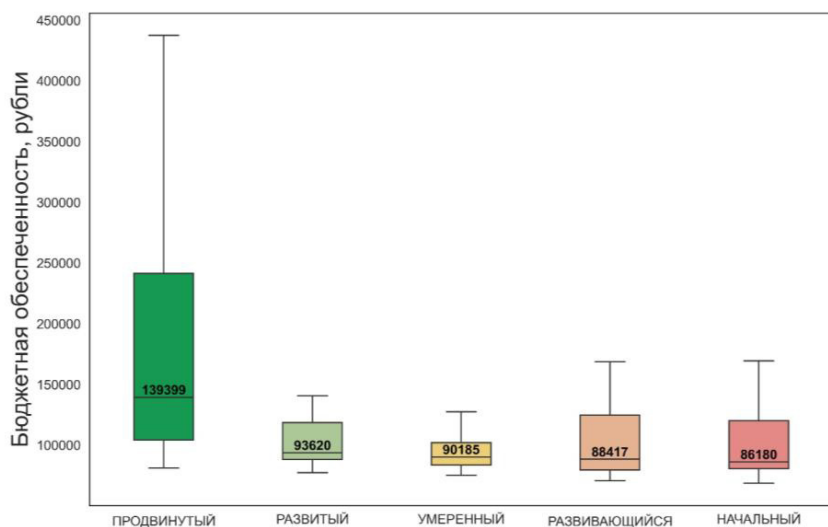


Рис.13.

ВРП в расчете на душу населения по группам ESG-рэнкинга

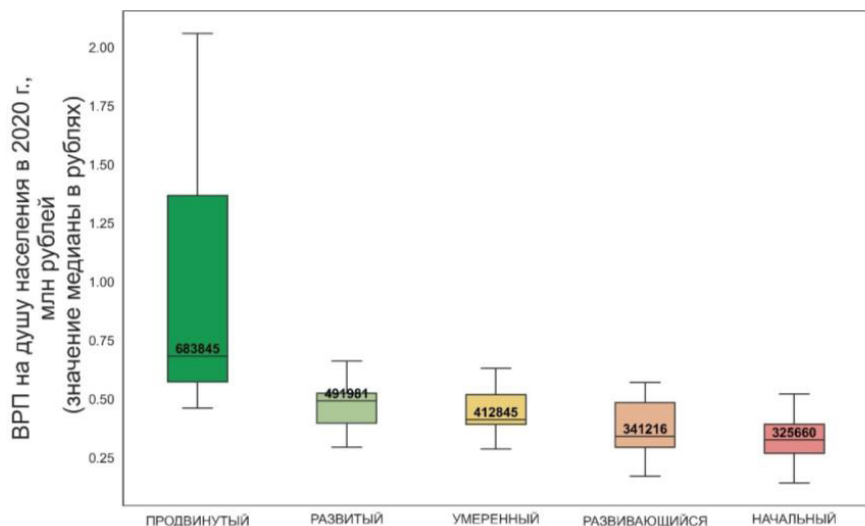
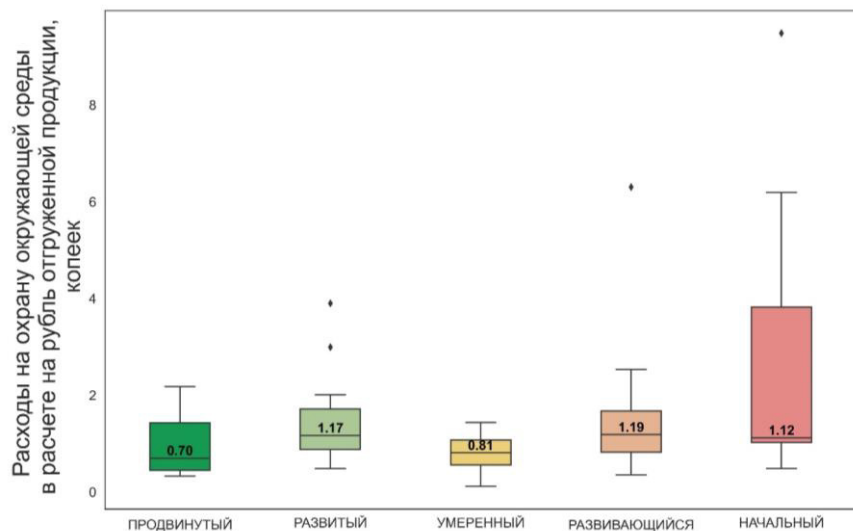


Рис.14.

Расходы на охрану окружающей среды в расчете на рубль отгруженной продукции (копеек) по группам ESG-рэнкинга



Расходы на охрану окружающей среды в расчете к показателю объема отгруженных товаров собственного производства, выполненных работ и оказанных услуг собственными силами в «начальной группе» регионов ESG-ранжирования являются максимальными (Рис. 14).

На территории 15 регионов России располагаются карбоновые полигоны: Воронежская область, Республика Башкортостан, Ханты-Мансийский автономный округ, Чеченская Республика, Новосибирская область, Краснодарский край, Республика Татарстан, Сахалинская область, Калининградская область, Свердловская область, Московская область, Калужская область, Ямало-Ненецкий автономный округ, Томская область и Тюменская область. **И еще в 11 регионах РФ ведется их создание.** Карбоновый полигон – это территории с уникальной экосистемой, экспериментальная площадка для разработки и испытаний технологий контроля баланса климатических активных газов природных экосистем. Создание карбоновых полигонов осуществляется Министерством науки и высшего образования Российской Федерации, т. е. это федеральный уровень принятия решения и не относится к региональным полномочиям. Агентство полагает, что при наличии на территории субъекта РФ карбонового полигона регион может быть вовлечен в изучение проблематики углеродного баланса и достижения углеродной нейтральности, а следовательно, глубже погружен и интегрирован в ESG-повестку в целом.

ВЗАИМНОЕ ВЛИЯНИЕ ESG-ФАКТОРОВ

Регионы-лидеры по одному из трех ESG-блоков **в 71% случаев включены в группу регионов с «продвинутым» уровнем ESG.** Иными словами, лидерство по одному из блоков не гарантирует однозначного попадания в группу регионов «продвинутого» уровня ESG-рэнкинга, однако вносит существенный вклад в итоговый результат ESG оценки.

Республика Татарстан располагается в топ-10 регионов по каждому из блоков рэнкинга. В топ-10 по двум блокам из трех входят Москва, Тюменская область, Магаданская область, Белгородская область, Хабаровский край, Республика Саха (Якутия), Республика Мордовия. Большинство из этих регионов входит в топ-10 по финальному ESG-показателю. Республика Саха (Якутия) занимает в рэнкинге 11 место, при этом Республика Мордовия – только 25, т. к. имея 4–7 место в экологическом блоке и 9 место в социальном блоке, она занимает 80–83 место в управленческом блоке.

Только у 13 из 85 регионов РФ оценки по блокам с максимальным и минимальным баллом различаются менее, чем на 10%. Указанные факты еще раз подтверждают упомянутый выше дисбаланс по уровню развития отдельных составляющих ESG в регионах и комплементарный характер взаимодействий между блоками.

Результаты ESG-рэнкинга заставляют обратить внимание на то, что, даже обладая высоким экономическим потенциалом и реализовывая прогрессивные меры ESG-трансформации, следует уделить также внимание показателям эффективности применения значительных объемов располагаемых ресурсов.

ESG-РЭНКИНГ В РАЗРЕЗЕ ФЕДЕРАЛЬНЫХ ОКРУГОВ

Центральный федеральный округ России состоит из 18 регионов, характеризующихся полным спектром уровней интеграции ESG-критериев в деятельность субъектов РФ от «продвинутого» до «начального». При этом наибольшего успеха регионы достигли в части экологических показателей. 5 из 18 регионов, входящих в группу «продвинутого» уровня, находятся в ЦФО: Москва, Белгородская, Московская, Калужская и Курская области. Воронежская, Тульская, Липецкая и Тамбовская области – включены в группу «развитого» уровня (Табл. 5).

Табл.5.
ESG-рэнкинг регионов Центрального федерального округа

Регион	E	S	G	ESG	ESG уровень	Место
г. Москва	0,714	0,794	0,833	0,781	ПРОДВИНУТЫЙ	1
Белгородская область	0,679	0,735	0,692	0,702	ПРОДВИНУТЫЙ	2
Московская область	0,643	0,647	0,654	0,648	ПРОДВИНУТЫЙ	3
Калужская область	0,571	0,529	0,731	0,611	ПРОДВИНУТЫЙ	4

Курская область	0,607	0,588	0,615	0,604	ПРОДВИНУТЫЙ	5
Воронежская область	0,643	0,618	0,538	0,600	РАЗВИТЫЙ	6
Тульская область	0,714	0,588	0,423	0,575	РАЗВИТЫЙ	7
Липецкая область	0,571	0,441	0,692	0,568	РАЗВИТЫЙ	8
Тамбовская область	0,536	0,529	0,615	0,560	РАЗВИТЫЙ	9
Орловская область	0,607	0,559	0,462	0,543	УМЕРЕННЫЙ	10
Брянская область	0,679	0,559	0,346	0,528	УМЕРЕННЫЙ	11
Ярославская область	0,536	0,441	0,577	0,518	УМЕРЕННЫЙ	12
Рязанская область	0,607	0,559	0,346	0,504	УМЕРЕННЫЙ	13
Костромская область	0,393	0,441	0,615	0,483	РАЗВИВАЮЩИЙСЯ	14
Владимирская область	0,429	0,529	0,423	0,460	РАЗВИВАЮЩИЙСЯ	15
Смоленская область	0,536	0,382	0,462	0,460	РАЗВИВАЮЩИЙСЯ	16
Тверская область	0,393	0,441	0,423	0,419	НАЧАЛЬНЫЙ	17
Ивановская область	0,393	0,500	0,346	0,413	НАЧАЛЬНЫЙ	18

11 регионов Северо-Западного ФО также, как и регионы ЦФО, представлены во всех группах по уровню устойчивости развития и интеграции ESG-повестки, но при этом наиболее высокие оценки имеют по показателям блока «G». 2 из 11 регионов, г. Санкт-Петербург и Калининградская область, располагаются в группе регионов «продвинутого» уровня; Ленинградская и Архангельская области характеризуются «развитым» уровнем интеграции ESG-повестки в деятельность своих регионов (Табл. 6).

Табл.6.
ESG-рэнкинг регионов Северо-Западного федерального округа

Регион	E	S	G	ESG	ESG уровень	Место
г. Санкт-Петербург	0,464	0,794	0,792	0,683	ПРОДВИНУТЫЙ	1
Калининградская область	0,607	0,706	0,577	0,630	ПРОДВИНУТЫЙ	2
Ленинградская область	0,536	0,588	0,643	0,589	РАЗВИТЫЙ	3
Архангельская область	0,500	0,382	0,786	0,556	РАЗВИТЫЙ	4
Вологодская область	0,643	0,353	0,607	0,534	УМЕРЕННЫЙ	5
Ненецкий автономный округ	0,500	0,406	0,643	0,516	УМЕРЕННЫЙ	6
Новгородская область	0,607	0,412	0,462	0,493	РАЗВИВАЮЩИЙСЯ	7
Мурманская область	0,464	0,324	0,643	0,477	РАЗВИВАЮЩИЙСЯ	8
Республика Коми	0,321	0,265	0,679	0,422	НАЧАЛЬНЫЙ	9
Республика Карелия	0,321	0,176	0,679	0,392	НАЧАЛЬНЫЙ	10
Псковская область	0,464	0,324	0,357	0,382	НАЧАЛЬНЫЙ	11

Высокими оценками блока «G» характеризуются также регионы Южного федерального округа. Субъекты РФ, входящие в состав данного округа представлены во всех группах ESG-рэнкинга, при этом Краснодарский край входит в группу «продвинутых», а г. Севастополь – в группу «развитых» (Табл. 7).

Табл.7.

ESG-рэнкинг регионов Южного федерального округа

Регион	E	S	G	ESG	ESG уровень	Место
Краснодарский край	0,536	0,735	0,714	0,662	ПРОДВИНУТЫЙ	1
г. Севастополь	0,409	0,706	0,625	0,580	РАЗВИТЫЙ	2
Ростовская область	0,536	0,471	0,615	0,541	УМЕРЕННЫЙ	3
Астраханская область	0,500	0,353	0,577	0,477	РАЗВИВАЮЩИЙСЯ	4
Республика Адыгея	0,321	0,618	0,462	0,467	РАЗВИВАЮЩИЙСЯ	5
Волгоградская область	0,393	0,412	0,462	0,422	НАЧАЛЬНЫЙ	6
Республика Крым	0,273	0,382	0,577	0,411	НАЧАЛЬНЫЙ	7
Республика Калмыкия	0,357	0,353	0,500	0,403	НАЧАЛЬНЫЙ	8

Регионы Северо-Кавказского ФО находятся в начале пути устойчивого развития и ESG-трансформации и характеризуются «развивающимся» или «начальным» уровнями интеграции ESG-повестки в деятельность субъекта. При этом стоит отметить, что основным драйвером ESG-трансформации выступают показатели социального блока, регионы с более высокими ESG-оценкам имеют заметные успехи в части управленческих показателей. Показатели экологического блока требуют особого внимания в дальнейшем (Табл. 8).

Табл.8.

ESG-рэнкинг регионов Северо-Кавказского федерального округа

Регион	E	S	G	ESG	ESG уровень	Место
Чеченская Республика	0,333	0,471	0,654	0,486	РАЗВИВАЮЩИЙСЯ	1
Карачаево-Черкесская Республика	0,357	0,471	0,536	0,454	РАЗВИВАЮЩИЙСЯ	2
Кабардино-Балкарская Республика	0,286	0,529	0,538	0,451	РАЗВИВАЮЩИЙСЯ	3
Ставропольский край	0,214	0,559	0,577	0,450	РАЗВИВАЮЩИЙСЯ	4
Республика Северная Осетия – Алания	0,179	0,588	0,462	0,409	НАЧАЛЬНЫЙ	5
Республика Ингушетия	0,321	0,588	0,269	0,393	НАЧАЛЬНЫЙ	6
Республика Дагестан	0,393	0,500	0,286	0,393	НАЧАЛЬНЫЙ	7

14 регионов Приволжского федерального округа, напротив, отличаются умеренно высокими результатами по экологическому блоку, тогда как социальные показатели требуют внимания. Данный округ включает лидера рэнкинга – Республику Татарстан. Еще пять регионов: Самарская, Нижегородская и Ульяновская области, Республики Мордовия и Башкортостан – входят в группу «развитых» (Табл. 9).

Табл.9.

ESG-рэнкинг регионов Приволжского федерального округа

Регион	E	S	G	ESG	ESG уровень	Место
Республика Татарстан	0,821	0,676	0,808	0,769	ПРОДВИНУТЫЙ	1
Самарская область	0,607	0,559	0,577	0,581	РАЗВИТЫЙ	2
Республика Мордовия	0,714	0,676	0,346	0,579	РАЗВИТЫЙ	3
Республика Башкортостан	0,643	0,500	0,538	0,560	РАЗВИТЫЙ	4
Нижегородская область	0,500	0,471	0,692	0,554	РАЗВИТЫЙ	5
Ульяновская область	0,643	0,441	0,577	0,554	РАЗВИТЫЙ	6
Удмуртская Республика	0,536	0,529	0,536	0,534	УМЕРЕННЫЙ	7
Чувашская Республика	0,429	0,647	0,500	0,525	УМЕРЕННЫЙ	8
Кировская область	0,679	0,382	0,500	0,520	УМЕРЕННЫЙ	9
Пермский край	0,643	0,353	0,538	0,511	УМЕРЕННЫЙ	10
Оренбургская область	0,429	0,441	0,577	0,482	РАЗВИВАЮЩИЙСЯ	11
Саратовская область	0,464	0,441	0,462	0,456	РАЗВИВАЮЩИЙСЯ	12
Пензенская область	0,429	0,412	0,423	0,421	НАЧАЛЬНЫЙ	13-14
Республика Марий Эл	0,429	0,412	0,423	0,421	НАЧАЛЬНЫЙ	13-14

Уральский федеральный округ – лидер по доле «продвинутых» регионов ESG-рэнкинга. В данную группу входит 4 из 6 регионов округа – Тюменская и Свердловская области, Ямало-Ненецкий и Ханты-Мансийский автономные округа (Табл. 10).

Табл.10.

ESG-рэнкинг регионов Уральского федерального округа

Регион	E	S	G	ESG	ESG уровень	Место
Тюменская область	0,786	0,706	0,679	0,723	ПРОДВИНУТЫЙ	1
Ямало-Ненецкий автономный округ	0,536	0,559	0,929	0,674	ПРОДВИНУТЫЙ	2
Ханты-Мансийский автономный округ – Югра	0,464	0,676	0,750	0,630	ПРОДВИНУТЫЙ	3
Свердловская область	0,571	0,559	0,750	0,627	ПРОДВИНУТЫЙ	4
Челябинская область	0,536	0,441	0,643	0,540	УМЕРЕННЫЙ	5
Курганская область	0,571	0,294	0,500	0,455	РАЗВИВАЮЩИЙСЯ	6

Сибирский федеральный округ, наряду с ЦФО, СФО, ЮФО и ПФО, имеет представителей всех пяти групп по уровню ESG-развития. Регионы отличаются высокими результатами по показателям блока «G», а Новосибирская область и Красноярский край («продвинутый» уровень), а также Томская область («развитый» уровень) по показателям блоков «E» и «S» достигли уровней, превышающих среднероссийские значения (Табл. 11).

Табл.11.

ESG-рэнкинг регионов Сибирского федерального округа

Регион	E	S	G	ESG	ESG уровень	Место
Новосибирская область	0,643	0,559	0,654	0,619	ПРОДВИНУТЫЙ	1
Красноярский край	0,500	0,529	0,786	0,605	ПРОДВИНУТЫЙ	2
Томская область	0,571	0,471	0,750	0,597	РАЗВИТЫЙ	3
Кемеровская область	0,536	0,412	0,607	0,518	УМЕРЕННЫЙ	4
Омская область	0,536	0,412	0,577	0,508	УМЕРЕННЫЙ	5
Иркутская область	0,464	0,265	0,786	0,505	УМЕРЕННЫЙ	6
Республика Алтай	0,357	0,382	0,643	0,461	РАЗВИВАЮЩИЙСЯ	7
Алтайский край	0,500	0,265	0,607	0,457	РАЗВИВАЮЩИЙСЯ	8
Республика Тыва	0,357	0,265	0,607	0,410	НАЧАЛЬНЫЙ	9
Республика Хакасия	0,429	0,176	0,536	0,380	НАЧАЛЬНЫЙ	10

7 из 11 регионов Дальневосточного ФО входят в группы «продвинутых» (Магаданская и Сахалинская области, Хабаровский край и Республика Саха (Якутия) и «развитых» (Чукотский автономный округ, Приморский и Забайкальский край). Регионы округа имеют беспрецедентно высокие оценки по управленческому блоку, при этом заметно отставая по социальному блоку (Табл. 12).

Табл.12.

ESG-рэнкинг регионов Дальневосточного федерального округа

Регион	E	S	G	ESG	ESG уровень	Место
Сахалинская область	0,607	0,412	0,929	0,649	ПРОДВИНУТЫЙ	1
Магаданская область	0,714	0,441	0,786	0,647	ПРОДВИНУТЫЙ	2
Хабаровский край	0,679	0,471	0,786	0,645	ПРОДВИНУТЫЙ	3
Республика Саха (Якутия)	0,750	0,382	0,786	0,639	ПРОДВИНУТЫЙ	4
Чукотский автономный округ	0,607	0,471	0,643	0,574	РАЗВИТЫЙ	5
Приморский край	0,500	0,382	0,786	0,556	РАЗВИТЫЙ	6
Забайкальский край	0,500	0,441	0,714	0,552	РАЗВИТЫЙ	7
Республика Бурятия	0,429	0,324	0,679	0,477	РАЗВИВАЮЩИЙСЯ	8
Камчатский край	0,321	0,382	0,714	0,473	РАЗВИВАЮЩИЙСЯ	9
Еврейская автономная область	0,571	0,147	0,692	0,470	РАЗВИВАЮЩИЙСЯ	10
Амурская область	0,357	0,353	0,679	0,463	РАЗВИВАЮЩИЙСЯ	11

Таким образом, на территории практически каждого федерального округа есть регионы, относящиеся к каждой из 5 групп по уровню интеграции ESG-повестки в деятельность региона.

Исключение составляют регионы Северо-Кавказского ФО, лишь начинающие свой путь ESG-трансформации; Уральского ФО, в котором 4 из 6 регионов включены в группу «продвинутого» уровня (средняя ESG-оценка максимальна) и Дальневосточного ФО, в котором не представлены регионы с «умеренным» и «начальным» уровнями ESG-развития, а 7 из 11 регионов входят в группы «продвинутых» и «развитых».

Мотивацией дальнейшего вовлечения регионов в повестку устойчивого развития и ESG-трансформации в перспективе могут стать финансовые, экономические, репутационные и другие стимулы.

Так, например, госкорпорация **ВЭБ.РФ** обозначила приоритетом до 2030 года **финансирование проектов, соответствующих условиям устойчивого развития**.

Счетная палата РФ объявила о разработке **методических рекомендаций по устойчивому развитию и ESG-трансформации для регионов**. Несмотря на то, что речь идет о методических рекомендациях, с учетом контрольно-надзорных полномочий Счетной палаты России документ может стать действенным **стимулом вовлечения регионов в ESG-повестку** и фактически «инструкцией к применению».

Мощным стимулом и мотиватором внедрения механизмов устойчивого развития может также стать:

- Появление ESG-критериев в порядках распределения регионам субсидий из федерального бюджета
- Приоритетное предоставление бюджетных кредитов регионам, выпускающих нефинансовую ESG-отчетность и принимающих активные меры для достижения целей устойчивости развития;
- Включение регионов в качестве ответственных исполнителей в план реализации социально-экономического развития Российской Федерации с низким уровнем выбросов парниковых газов до 2050 года и план реализации мероприятий по адаптации российской экономики к глобальному энергопереходу;
- Выпуск Минэкономразвития России методических рекомендаций по формированию региональных стратегий устойчивого развития

Дополнительно в ходе исследования было выявлено, что коэффициенты парной корреляции между показателем прямых иностранных инвестиций (ПИИ) на душу населения за 2021 г. и финальной ESG-оценкой составил 0,44, то есть можно говорить об умеренной положительной корреляции между ESG-«продвинутыми» регионами и привлечением прямых иностранных инвестиций.

ESG-рэнкинг субъектов Российской Федерации

Регион	E	S	G	ESG	ESG уровень	Место
г. Москва	0,714	0,794	0,833	0,781	ПРОДВИНУТЫЙ	1
Республика Татарстан	0,821	0,676	0,808	0,769	ПРОДВИНУТЫЙ	2
Тюменская область	0,786	0,706	0,679	0,723	ПРОДВИНУТЫЙ	3
Белгородская область	0,679	0,735	0,692	0,702	ПРОДВИНУТЫЙ	4
г. Санкт-Петербург	0,464	0,794	0,792	0,683	ПРОДВИНУТЫЙ	5
Ямало-Ненецкий автономный округ	0,536	0,559	0,929	0,674	ПРОДВИНУТЫЙ	6
Краснодарский край	0,536	0,735	0,714	0,662	ПРОДВИНУТЫЙ	7
Сахалинская область	0,607	0,412	0,929	0,649	ПРОДВИНУТЫЙ	8
Московская область	0,643	0,647	0,654	0,648	ПРОДВИНУТЫЙ	9
Магаданская область	0,714	0,441	0,786	0,647	ПРОДВИНУТЫЙ	10
Хабаровский край	0,679	0,471	0,786	0,645	ПРОДВИНУТЫЙ	11
Республика Саха (Якутия)	0,750	0,382	0,786	0,639	ПРОДВИНУТЫЙ	12
Ханты-Мансийский автономный округ – Югра	0,464	0,676	0,750	0,630 3	ПРОДВИНУТЫЙ	13
Калининградская область	0,607	0,706	0,577	0,630 0	ПРОДВИНУТЫЙ	14
Свердловская область	0,571	0,559	0,750	0,627	ПРОДВИНУТЫЙ	15
Новосибирская область	0,643	0,559	0,654	0,619	ПРОДВИНУТЫЙ	16
Калужская область	0,571	0,529	0,731	0,611	ПРОДВИНУТЫЙ	17
Красноярский край	0,500	0,529	0,786	0,605	ПРОДВИНУТЫЙ	18
Курская область	0,607	0,588	0,615	0,604	ПРОДВИНУТЫЙ	19
Воронежская область	0,643	0,618	0,538	0,600	РАЗВИТЫЙ	20
Томская область	0,571	0,471	0,750	0,597	РАЗВИТЫЙ	21
Ленинградская область	0,536	0,588	0,643	0,589	РАЗВИТЫЙ	22
Самарская область	0,607	0,559	0,577	0,581	РАЗВИТЫЙ	23
г. Севастополь	0,409	0,706	0,625	0,580	РАЗВИТЫЙ	24
Республика Мордовия	0,714	0,676	0,346	0,579	РАЗВИТЫЙ	25
Тульская область	0,714	0,588	0,423	0,575	РАЗВИТЫЙ	26
Чукотский автономный округ	0,607	0,471	0,643	0,574	РАЗВИТЫЙ	27
Липецкая область	0,571	0,441	0,692	0,568	РАЗВИТЫЙ	28
Республика Башкортостан	0,643	0,500	0,538	0,560 4	РАЗВИТЫЙ	29
Тамбовская область	0,536	0,529	0,615	0,560 2	РАЗВИТЫЙ	30
Приморский край	0,500	0,382	0,786	0,556	РАЗВИТЫЙ	31-32
Архангельская область	0,500	0,382	0,786	0,556	РАЗВИТЫЙ	31-32
Нижегородская область	0,500	0,471	0,692	0,554	РАЗВИТЫЙ	33
Ульяновская область	0,643	0,441	0,577	0,554	РАЗВИТЫЙ	34
Забайкальский край	0,500	0,441	0,714	0,552	РАЗВИТЫЙ	35
Орловская область	0,607	0,559	0,462	0,543	УМЕРЕННЫЙ	36
Ростовская область	0,536	0,471	0,615	0,541	УМЕРЕННЫЙ	37
Челябинская область	0,536	0,441	0,643	0,540	УМЕРЕННЫЙ	38
Вологодская область	0,643	0,353	0,607	0,534	УМЕРЕННЫЙ	39
Удмуртская Республика	0,536	0,529	0,536	0,534	УМЕРЕННЫЙ	40

Брянская область	0,679	0,559	0,346	0,528	УМЕРЕННЫЙ	41
Чувашская Республика	0,429	0,647	0,500	0,525	УМЕРЕННЫЙ	42
Кировская область	0,679	0,382	0,500	0,520	УМЕРЕННЫЙ	43
Кемеровская область	0,536	0,412	0,607	0,518	УМЕРЕННЫЙ	44
Ярославская область	0,536	0,441	0,577	0,518	УМЕРЕННЫЙ	45
Ненецкий автономный округ	0,500	0,406	0,643	0,516	УМЕРЕННЫЙ	46
Пермский край	0,643	0,353	0,538	0,511	УМЕРЕННЫЙ	47
Омская область	0,536	0,412	0,577	0,508	УМЕРЕННЫЙ	48
Иркутская область	0,464	0,265	0,786	0,505	УМЕРЕННЫЙ	49
Рязанская область	0,607	0,559	0,346	0,504	УМЕРЕННЫЙ	50
Новгородская область	0,607	0,412	0,462	0,493	РАЗВИВАЮЩИЙСЯ	51
Чеченская Республика	0,333	0,471	0,654	0,486	РАЗВИВАЮЩИЙСЯ	52
Костромская область	0,393	0,441	0,615	0,483	РАЗВИВАЮЩИЙСЯ	53
Оренбургская область	0,429	0,441	0,577	0,482	РАЗВИВАЮЩИЙСЯ	54
Мурманская область	0,464	0,324	0,643	0,477	РАЗВИВАЮЩИЙСЯ	55
Республика Бурятия	0,429	0,324	0,679	0,477	РАЗВИВАЮЩИЙСЯ	56
Астраханская область	0,500	0,353	0,577	0,477	РАЗВИВАЮЩИЙСЯ	57
Камчатский край	0,321	0,382	0,714	0,473	РАЗВИВАЮЩИЙСЯ	58
Еврейская автономная область	0,571	0,147	0,692	0,470	РАЗВИВАЮЩИЙСЯ	59
Республика Адыгея	0,321	0,618	0,462	0,467	РАЗВИВАЮЩИЙСЯ	60
Амурская область	0,357	0,353	0,679	0,463	РАЗВИВАЮЩИЙСЯ	61
Республика Алтай	0,357	0,382	0,643	0,461	РАЗВИВАЮЩИЙСЯ	62
Владимирская область	0,429	0,529	0,423	0,460	РАЗВИВАЮЩИЙСЯ	63
Смоленская область	0,536	0,382	0,462	0,460	РАЗВИВАЮЩИЙСЯ	64
Алтайский край	0,500	0,265	0,607	0,457	РАЗВИВАЮЩИЙСЯ	65
Саратовская область	0,464	0,441	0,462	0,456	РАЗВИВАЮЩИЙСЯ	66
Курганская область	0,571	0,294	0,500	0,455	РАЗВИВАЮЩИЙСЯ	67
Карачаево-Черкесская Республика	0,357	0,471	0,536	0,454	РАЗВИВАЮЩИЙСЯ	68
Кабардино-Балкарская Республика	0,286	0,529	0,538	0,451	РАЗВИВАЮЩИЙСЯ	69
Ставропольский край	0,214	0,559	0,577	0,450	РАЗВИВАЮЩИЙСЯ	70
Волгоградская область	0,393	0,412	0,462	0,422	НАЧАЛЬНЫЙ	71
Республика Коми	0,321	0,265	0,679	0,422	НАЧАЛЬНЫЙ	72
Пензенская область	0,429	0,412	0,423	0,421	НАЧАЛЬНЫЙ	73-74
Республика Марий Эл	0,429	0,412	0,423	0,421	НАЧАЛЬНЫЙ	73-74
Тверская область	0,393	0,441	0,423	0,419	НАЧАЛЬНЫЙ	75
Ивановская область	0,393	0,500	0,346	0,413	НАЧАЛЬНЫЙ	76
Республика Крым	0,273	0,382	0,577	0,411	НАЧАЛЬНЫЙ	77
Республика Тыва	0,357	0,265	0,607	0,410	НАЧАЛЬНЫЙ	78
Республика Северная Осетия – Алания	0,179	0,588	0,462	0,409	НАЧАЛЬНЫЙ	79
Республика Калмыкия	0,357	0,353	0,500	0,403	НАЧАЛЬНЫЙ	80
Республика Ингушетия	0,321	0,588	0,269	0,393	НАЧАЛЬНЫЙ	81
Республика Дагестан	0,393	0,500	0,286	0,393	НАЧАЛЬНЫЙ	82
Республика Карелия	0,321	0,176	0,679	0,392	НАЧАЛЬНЫЙ	83
Псковская область	0,464	0,324	0,357	0,382	НАЧАЛЬНЫЙ	84
Республика Хакасия	0,429	0,176	0,536	0,380	НАЧАЛЬНЫЙ	85

Для составления рейтинга использовались:

- Данные за 2021 г. из открытых статистических источников
- Данные за 2020 г. по двум показателям, публикующимся в официальных статистических источниках с временным лагом, - энергоёмкости ВРП и ВРП на душу населения
- Текущие данные, актуальные на момент их сбора (август–октябрь 2022 г.), размещенные на сайте региональных органов исполнительной власти и в других достоверных открытых источниках.

Статистические данные переводились в баллы по шкале 1–0 или 0–0,5–1, согласно критериям, описанным в Методологии.

Для расчета итогового балла использовались только релевантные показатели. Итоговый балл рассчитывался как среднее арифметическое баллов по каждому из блоков E, S и G, согласно формулам ниже.

$$E = \frac{1}{K} * \sum_{i=1}^K E_i,$$

$$S = \frac{1}{L} * \sum_{i=1}^L S_i,$$

$$G = \frac{1}{M} * \sum_{i=1}^M G_i,$$

$$ESG = \frac{E + S + G}{3},$$

где

ESG – итоговое значение в баллах,

E_i (i=1,...,K) – набор K релевантных переменных блока E,

S_i (i=1,...,L) – набор L релевантных переменных блока S,

G_i (i=1,...,M) – набор M релевантных переменных блока G.

Показатели Методологии	Источники информации
ГРУППЫ ПОКАЗАТЕЛЕЙ И КРИТЕРИИ ОЦЕНКИ БЛОКА Е	
Е1 ВОЗДЕЙСТВИЕ НА ОКРУЖАЮЩУЮ СРЕДУ	
Е1.1 ВАЛОВЫЕ ВЫБРОСЫ ЗАГРЯЗНЯЮЩИХ ВЕЩЕСТВ В АТМОСФЕРНЫЙ ВОЗДУХ	Росстат
Е1.2 УДЕЛЬНЫЕ ВЫБРОСЫ ЗАГРЯЗНЯЮЩИХ ВЕЩЕСТВ В АТМОСФЕРНЫЙ ВОЗДУХ	Росстат
Е1.3 ВОДООТВЕДЕНИЕ ЗАГРЯЗНЕННЫХ СТОЧНЫХ ВОД В ПОВЕРХНОСТНЫЕ ВОДОЕМЫ	Росстат
Е1.4 УДЕЛЬНОЕ ВОДООТВЕДЕНИЕ ЗАГРЯЗНЕННЫХ СТОЧНЫХ ВОД В ПОВЕРХНОСТНЫЕ ВОДОЕМЫ	Росстат
Е1.5 ПЛОЩАДЬ НАРУШЕННЫХ И РЕКУЛЬТИВИРОВАННЫХ ЗЕМЕЛЬ	Росприроднадзор
Е1.6 ДОЛЯ УТИЛИЗИРОВАННЫХ И ОБЕЗВРЕЖЕННЫХ ОТХОДОВ ПРОИЗВОДСТВА И ПОТРЕБЛЕНИЯ	Росстат
Е1.7 УРОВЕНЬ УЛАВЛИВАНИЯ И ОБЕЗВРЕЖИВАНИЯ ЗАГРЯЗНЯЮЩИХ АТМОСФЕРУ ВЕЩЕСТВ	Росстат
Е2 ИЗМЕНЕНИЕ КЛИМАТА	
Е2.1 ЗАТРАТЫ НА ОХРАНУ АТМОСФЕРНОГО ВОЗДУХА И ПРЕДОТВРАЩЕНИЕ ИЗМЕНЕНИЯ КЛИМАТА	Росстат
Е2.2 ЧАСТОТА ЧРЕЗВЫЧАЙНЫХ СИТУАЦИЙ	Сайт МЧС России
Е3 ИСПОЛЬЗОВАНИЕ РЕСУРСОВ	
Е3.1 ЗАБОР ВОДЫ ИЗ ПРИРОДНЫХ ИСТОЧНИКОВ	Росстат
Е3.2 УДЕЛЬНЫЙ ЗАБОР ВОДЫ ИЗ ПРИРОДНЫХ ИСТОЧНИКОВ	Росстат
Е3.3 ОБОРОТНОЕ ВОДОПОЛЬЗОВАНИЕ	Росстат
Е3.4 ЭНЕРГОЕМКОСТЬ ВАЛОВОГО РЕГИОНАЛЬНОГО ПРОДУКТА	Росстат
Е3.5 СТЕПЕНЬ ИЗНОСА ОСНОВНЫХ ФОНДОВ	Росстат

ГРУППЫ ПОКАЗАТЕЛЕЙ И КРИТЕРИИ ОЦЕНКИ БЛОКА S**S1 НАСЕЛЕНИЕ**

S1.1 ЧИСЛЕННОСТЬ НАСЕЛЕНИЯ	Росстат
S1.2 ЧИСЛО РОДИВШИХСЯ НА 1000 ЧЕЛОВЕК НАСЕЛЕНИЯ	Росстат
S1.3 ЧИСЛО УМЕРШИХ НА 1000 ЧЕЛОВЕК НАСЕЛЕНИЯ	Росстат
S1.4 ПРОДОЛЖИТЕЛЬНОСТЬ ЖИЗНИ	Росстат
S1.5 МИГРАЦИОННЫЙ ПРИРОСТ НАСЕЛЕНИЯ	Росстат

S2 ЧЕЛОВЕЧЕСКИЙ КАПИТАЛ

S2.1 ЧИСЛЕННОСТЬ НАСЕЛЕНИЯ В ТРУДОСПОСОБНОМ ВОЗРАСТЕ	Росстат
S2.2 УРОВЕНЬ БЕЗРАБОТИЦЫ	Росстат
S2.3 СРЕДНИЙ РАЗМЕР ОПЛАТЫ ТРУДА	Росстат
S2.4 СРЕДНИЙ РАЗМЕР НАЗНАЧЕННЫХ ПЕНСИЙ	Росстат
S2.5 НАСЕЛЕНИЕ С ДОХОДОМ НИЖЕ ГРАНИЦЫ БЕДНОСТИ	Росстат
S2.6 ПЛОЩАДЬ ЖИЛЫХ ДОМОВ НА 1000 ЧЕЛОВЕК НАСЕЛЕНИЯ	Росстат
S2.7 ПЛОЩАДЬ АВАРИЙНОГО ЖИЛЬЯ	Росстат
S2.8 ОБЕСПЕЧЕННОСТЬ ВРАЧАМИ НА 1000 ЧЕЛОВЕК НАСЕЛЕНИЯ	Росстат
S2.9 ОХВАТ ОБРАЗОВАТЕЛЬНЫМИ ПРОГРАММАМИ ВЫСШЕГО ОБРАЗОВАНИЯ	Росстат
S2.10 ПЛОТНОСТЬ АВТОМОБИЛЬНЫХ ДОРОГ С ТВЕРДЫМ ПОКРЫТИЕМ	Росстат
S2.11 РАСХОДЫ НА РАЗВИТИЕ ЧЕЛОВЕЧЕСКОГО КАПИТАЛА	Федеральное казначейство
S2.12 ЧИСЛО ТЯЖКИХ ПРЕСТУПЛЕНИЙ НА 1000 ЧЕЛОВЕК НАСЕЛЕНИЯ	Росстат, МВД

ГРУППЫ ПОКАЗАТЕЛЕЙ И КРИТЕРИИ ОЦЕНКИ БЛОКА G

G1 ПОЛИТИКА В ОБЛАСТИ УСТОЙЧИВОГО РАЗВИТИЯ

G1.1 ИНТЕГРАЦИЯ КОНЦЕПЦИИ УСТОЙЧИВОГО РАЗВИТИЯ В СТРАТЕГИЮ СОЦИАЛЬНО-ЭКОНОМИЧЕСКОГО РАЗВИТИЯ СУБЪЕКТА РФ	Сайт РОИВ
G1.2 ОТРАЖЕНИЕ В СТРАТЕГИИ РИСКОВ, СВЯЗАННЫХ С ИЗМЕНЕНИЕМ КЛИМАТА, СРЕДИ ПЕРЕЧНЯ АКТУАЛЬНЫХ РИСКОВ	Сайт РОИВ
G1.3 СТРАТЕГИЯ В ОБЛАСТИ ОХРАНЫ ОКРУЖАЮЩЕЙ СРЕДЫ	Сайт РОИВ
G1.4 ПРОГРАММА ИЛИ МЕРОПРИЯТИЯ ПО СОХРАНЕНИЮ БИОРАЗНООБРАЗИЯ	Сайт РОИВ, сайты региональных подразделений Минприроды РФ
G1.5 ПРОГРАММА ИЛИ МЕРОПРИЯТИЯ ПО ПОВЫШЕНИЮ ЭНЕРГОЭФФЕКТИВНОСТИ	Сайт РОИВ
G1.6 ПРОГРАММА ПО РАЗДЕЛЬНОМУ СБОРУ БЫТОВЫХ ОТХОДОВ И ПРОГРАММА ПЕРЕРАБОТКИ И УТИЛИЗАЦИИ ОТХОДОВ	Сайт РОИВ
G1.7 ПОЛИТИКА ПО ВЗАИМОДЕЙСТВИЮ С КОРЕННЫМИ МАЛОЧИСЛЕННЫМИ НАРОДАМИ, ПРОЖИВАЮЩИМИ НА ТЕРРИТОРИИ СУБЪЕКТА РФ	Сайт РОИВ

G2 УПРАВЛЕНИЕ УСТОЙЧИВЫМ РАЗВИТИЕМ

G2.1 УРОВЕНЬ РАЗВИТИЯ ГОСУДАРСТВЕННО-ЧАСТНОГО ПАРТНЕРСТВА	Минэкономразвития
G2.2 РАСХОДЫ НА ОХРАНУ ОКРУЖАЮЩЕЙ СРЕДЫ	Росстат
G2.3 ИНВЕСТИЦИИ В ОСНОВНОЙ КАПИТАЛ	Росстат
G2.4 ВРП НА ДУШУ НАСЕЛЕНИЯ	Росстат
G2.5 БЮДЖЕТНАЯ ОБЕСПЕЧЕННОСТЬ	Федеральное казначейство
G2.6 РАЗДЕЛ НА САЙТЕ РЕГИОНАЛЬНОГО ОРГАНА ИСПОЛНИТЕЛЬНОЙ ВЛАСТИ, ПОСВЯЩЕННЫЙ УСТОЙЧИВОМУ РАЗВИТИЮ И ESG-ТРАНСФОРМАЦИИ СУБЪЕКТА РФ	Сайт РОИВ
G2.7 КАРБОНОВЫЕ ПОЛИГОНЫ ¹	Сайт "Карбоновые полигоны" Российской федерации ²

¹ Показатель не релевантен для городов федерального значения (Москвы, Санкт-Петербурга и Севастополя)

² <https://carbon-polygons.ru/polygons/>

ХРИСТОФОР КОНСТАНТИНИДИ

Научный руководитель направления устойчивого развития НРА,
Руководитель ESG-лаборатории МГУ, эксперт РАН, д.э.н.

ЕКАТЕРИНА ЯКОВЛЕВА

Заместитель руководителя ESG-лаборатории, старший научный сотрудник
кафедры экономики природопользования ЭФ МГУ им. М.В. Ломоносова, к.э.н.

СЕРГЕЙ БОБЫЛЕВ

Эксперт ООН по вопросам устойчивого развития, Консультант ESG-лаборатории,
Заведующий кафедрой экономики природопользования ЭФ МГУ им. М.В. Ломоносова, д.э.н., профессор

ТАТЬЯНА НИКИТИНА

Старший директор рейтингов финансовых компаний НРА

АЛЕКСАНДР ПАХАЛОВ

Эксперт ESG-лаборатории, Научный сотрудник лаборатории институционального анализа ЭФ МГУ
им. М.В. Ломоносова

СОФЬЯ СОЛОВЬЕВА

Ведущий научный сотрудник кафедры экономики природопользования ЭФ МГУ им. М.В. Ломоносова, к.э.н.

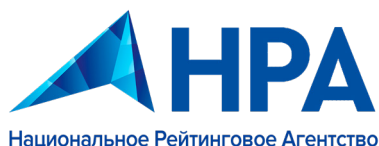
Контакты для СМИ и клиентов

ВАЛЕРИЙ ВОЛЫНЧИКОВ

Директор по связям с общественностью
Тел. +7 (495) 122-22-55 (107)
E-mail: volynchikov@ra-national.ru

ТАТЬЯНА ГРИГОРЬЕВА

Управляющий директор
Тел. +7 (495) 122-22-55 (101)
Моб. +7 (903) 589-04-27
E-mail: grigoryeva@ra-national.ru



115191, г. Москва, Гамсоновский пер., д.2, стр.7
тел./факс: +7 (495) 122-22-55
www.ra-national.ru

Ограничение ответственности Агентства

© 2022

Настоящий аналитический обзор создан Обществом с ограниченной ответственностью «Национальное Рейтинговое Агентство» (ООО «НРА»), является его интеллектуальной собственностью, и все права на него охраняются действующим законодательством РФ. Вся содержащаяся в нем информация, включая результаты расчетов, выводы, методы анализа и др., предназначена исключительно для ознакомления; их распространение любым способом и в любой форме без предварительного согласия со стороны ООО «НРА» и подробной ссылки на источник не допускается. Любые факты неправомерного использования интеллектуальной собственности ООО «НРА» могут стать основанием для судебного преследования. Единственным законным источником публикации документа является официальный сайт ООО «НРА» в информационно-телекоммуникационной сети Интернет по адресу: www.ra-national.ru

ООО «НРА» и любые его работники не несут ответственности за любые последствия, которые наступили у лиц, ознакомившихся с настоящим аналитическим обзором, в результате их самостоятельных действий в связи с полученной из него информацией, в том числе за любые убытки или ущерб иного характера, прямо или косвенно связанные с такими действиями. Вся содержащаяся в аналитическом обзоре информация представляет собой выражение независимого мнения ООО «НРА» на дату его подготовки на основе сведений и данных, полученных из источников, которые ООО «НРА» считает надежными. Любые сделанные в нем предположения, выводы и заключения не имели целью и не являются предоставлением рекомендаций по принятию инвестиционных решений и проведению операций на финансовых рынках или консультацией по вопросам ведения финансово-хозяйственной деятельности. ООО «НРА» не несет ответственности за точность и достоверность сведений и данных, полученных из использованных источников, и не имеет обязанности по их верификации, а также по регулярному обновлению информации, содержащейся в настоящем аналитическом обзоре.